

Demografia

Set di esercizi 1

1. In Svizzera gli uomini e le donne, rispettivamente dal compimento dei 65 anni i primi e dei 64 anni le seconde, ricevono una rendita AVS. Questa rendita è finanziata con il sistema a ripartizione. Ciò significa che la popolazione attiva, dal compimento dei 17 anni, versa una quota del salario all'AVS. Con questi contributi sono pagate le rendite versate quello stesso anno. Alla fondazione dell'AVS nel 1948, le ritenute a carico degli assicurati ammontavano al 4% del salario. Con il potenziamento dell'AVS, le aliquote contributive sono state innalzate tra il 1969 e il 1975 all'8,4% (7,8% per i lavoratori autonomi). I contributi sono per metà a carico dal lavoratore e per metà a carico del datore di lavoro. I lavoratori autonomi versano da soli l'intero ammontare.

Il grafico seguente illustra come si è evoluto nel tempo il rapporto tra la popolazione attiva e il numero di persone che hanno diritto alla pensione. Questa cifra descrive quante persone in età lavorativa (dai 20 ai 64 anni¹) vivono in Svizzera per ogni pensionato (più anziano di 65 anni di età).

Esempio di lettura: nel 1948 c'erano 6,4 persone attive per ogni pensionato.

Evoluzione del rapporto tra attivi e pensionati



Fonte: Ufficio federale di statistica, STATPOP, SCENARIO, 2016

- a. Collegate con una linea ogni anno sulla sinistra con la corretta affermazione sulla destra e aggiungete le cifre mancanti.

1948

Il più basso rapporto tra attivi e pensionati, vale a dire _____

2014

_____ persone attive per ogni pensionato

2035

Il più alto rapporto tra attivi e pensionati, vale a dire _____

¹ L'Ufficio federale di statistica utilizza come base di calcolo il numero di persone tra i 20 e i 64 anni, poiché a partire dai 20 anni di età tutte le persone occupate sono obbligate a fare i versamenti all'AVS. Fonte: Ufficio federale di statistica, Rapporto di dipendenza delle persone anziane.

b. Perché bisogna versare oggi una quota maggiore di contributi (8,4%) rispetto al 1948 (4,0%)?

c. Come si evolverà fino al 2035 l'onere finanziario per la popolazione attiva? Giustificate la vostra risposta.

d. Quali conseguenze ha l'evoluzione del rapporto tra numero degli attivi e il numero dei pensionati? Contrassegnate con una crocetta le affermazioni corrette.

- Ci saranno sempre meno persone attive a farsi carico della rendita di un pensionato.
- L'evoluzione del rapporto tra il numero degli attivi e quello dei pensionati renderà in futuro meno problematico il finanziamento dell'AVS.
- Ci saranno sempre più persone attive a farsi carico della rendita di un pensionato.
- L'evoluzione del rapporto tra il numero degli attivi e quello dei pensionati renderà in futuro più problematico il finanziamento dell'AVS.

Differenza tra «Attivi per pensionato» e «Rapporto di dipendenza delle persone anziane»

Esistono due concetti diversi per descrivere il numero di attivi in rapporto al numero di pensionati:

Attivi per pensionato:

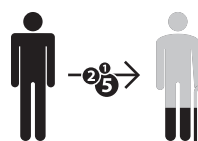
Questo concetto indica quante persone attive finanziano **una rendita AVS**.



Quattro attivi per una rendita

Rapporto di dipendenza delle persone anziane:

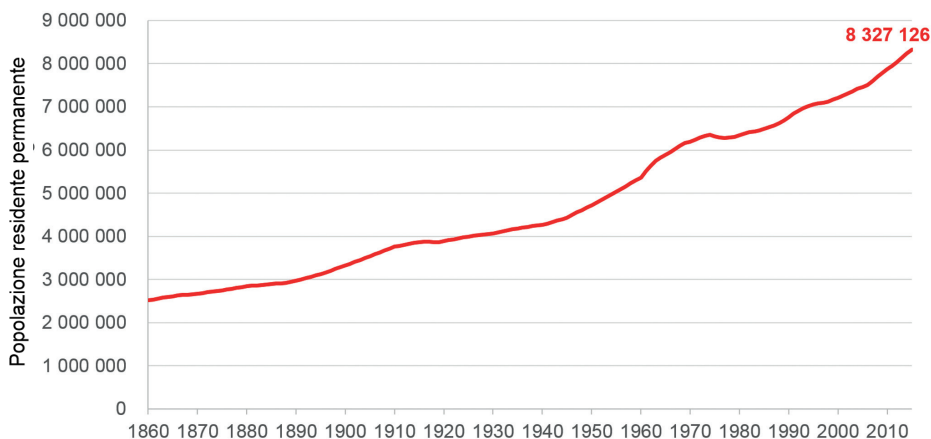
Questo concetto indica la frazione di una rendita AVS che **una persona attiva** finanzia.



Un attivo finanzia 0,25 di una rendita.

2. Il grafico seguente mostra l'evoluzione della popolazione residente permanente (con una permanenza di almeno 12 mesi²) in Svizzera dal 1860.
Esempio di lettura: nel 1930 vivevano in Svizzera all'incirca quattro milioni di persone.

Evoluzione della popolazione residente permanente in Svizzera



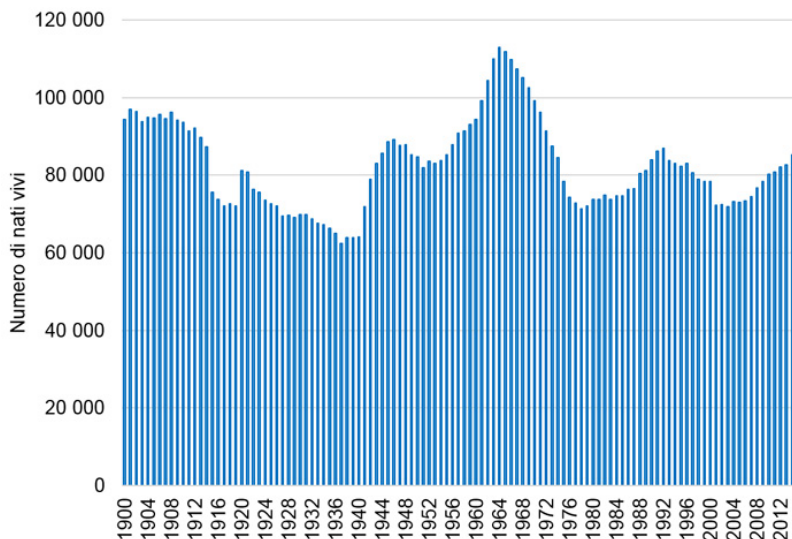
Fonte: Ufficio federale di statistica

Come si è evoluta la popolazione residente permanente in Svizzera tra il 1940 e il 2010?
Contrassegna con una crocetta le affermazioni corrette.

- | | |
|---|--|
| <input type="checkbox"/> La popolazione è diminuita. | <input type="checkbox"/> La popolazione è raddoppiata. |
| <input type="checkbox"/> La popolazione è aumentata. | <input type="checkbox"/> La popolazione è triplicata. |
| <input type="checkbox"/> La popolazione è rimasta costante. | <input type="checkbox"/> La popolazione è dimezzata. |

3. Il grafico seguente mostra il numero delle nascite in Svizzera tra il 1900 e il 2015.
Esempio di lettura: nel 2012 sono nati in Svizzera un po' più di 80 000 bambini.

Numero di nascite vive in Svizzera



Fonte: Ufficio federale di statistica

² Fonte: Ufficio federale di statistica, popolazione

- a. Come si è evoluto il numero delle nascite in Svizzera tra il 1940 e il 1970?
Fornite un paio di brevi frasi di chiarimento.

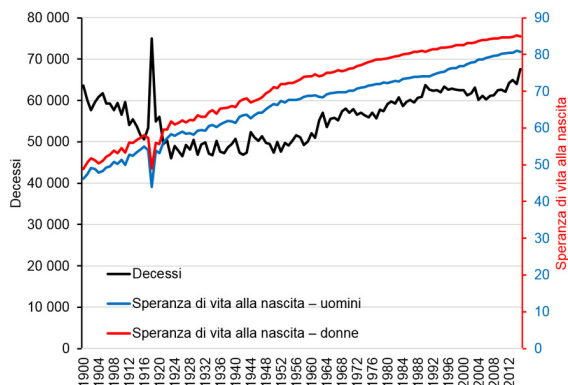
- b. Esaminate ora l'intero periodo. In quale anno il numero di nascite ha raggiunto il livello più alto? In quale anno quello più basso?

- c. Come viene spesso indicato in campo demografico il periodo compreso tra il 1940 e il 1970?
Contrassegnate con una crocetta l'affermazione corretta.

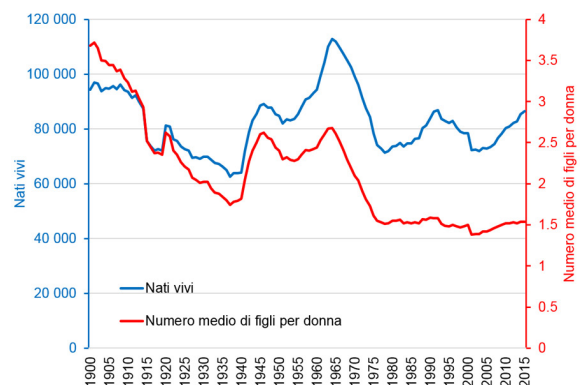
- «Malattia infantile»
 «Baby boom»
 «Influenza spagnola»
 «Crisi economica»

4. Nel grafico a sinistra sono rappresentati il numero di decessi (scala sinistra) e la speranza di vita alla nascita degli uomini e delle donne (scala destra).
 Nel grafico a destra sono rappresentati il numero dei nati vivi (scala sinistra) e il numero medio di figli per donna (scala destra).
 Esempio di lettura: la speranza di vita alla nascita di una ragazza nata nel 1984 è di circa 80 anni. Nello stesso anno sono morte in Svizzera circa 60 000 persone. Nel 1970 il numero medio di figli per donna era di 2,0 e sono nati all'incirca 100 nati vivi.

Decessi e speranza di vita alla nascita



Nati vivi e numero medio di figli per donna



Fonte: Ufficio federale di statistica

a. Contrassegnate con una crocetta le affermazioni corrette e motivate la vostra scelta con l'aiuto del grafico.

	Vero	Falso
La speranza di vita degli uomini è maggiore di quella delle donne.	<input type="checkbox"/>	<input type="checkbox"/>

La speranza di vita è aumentata negli ultimi 100 anni.	<input type="checkbox"/>	<input type="checkbox"/>
--	--------------------------	--------------------------

Il numero medio di figli per donna era nel 1900 più alto di quello del 2000.	<input type="checkbox"/>	<input type="checkbox"/>
--	--------------------------	--------------------------

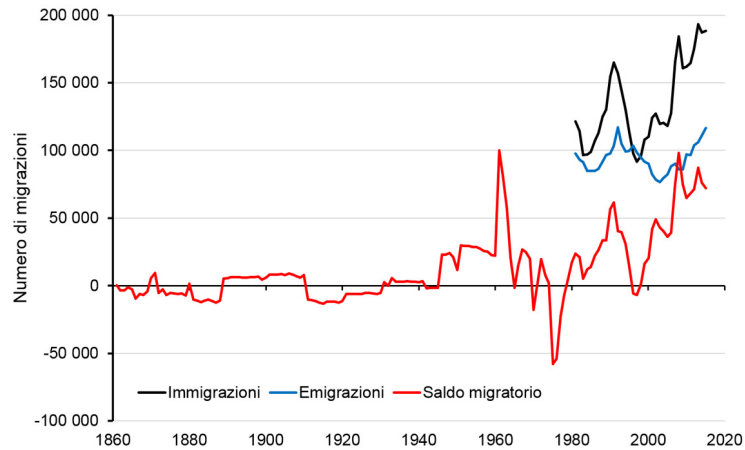
b. Quanti figli aveva in media una donna nel 2015?

- 0,4 figli
- 1,5 figli
- 2,1 figli
- 3,2 figli

c. Un'ondata di influenza (nota come l'influenza spagnola) travolse la Svizzera nel 1918-1919 provocando la morte di circa 25 000 persone. Come è riconoscibile questo evento nei grafici «Decessi e speranza di vita alla nascita»?

5. Il saldo dei flussi migratori (saldo migratorio) è definito come il numero di immigrazioni meno il numero di emigrazioni. Il grafico seguente mostra il saldo migratorio e il numero di immigrazioni e di emigrazioni in ogni anno. Esempio di lettura: nel 2000 sono immigrate in Svizzera circa 110 000 persone e circa 90 000 persone sono emigrate dalla Svizzera. Il saldo migratorio è quindi di circa 20 000 persone.

Saldo migratorio



Fonte: Ufficio federale di statistica

- a. Completate il testo inserendo i termini corretti:

più alto, più basso, positivo, negativo, crescente, decrescente, più, meno, aumento, diminuzione, saldo migratorio, immigrazione, emigrazione.

Attenzione: non bisogna usare tutti i termini.

La differenza tra il numero di immigrazioni e il numero di emigrazioni è definito _____.

Dal 1980 il saldo migratorio è stato per lo più _____. Subito prima del 1980 era _____. Questo significa che _____ persone emigravano dalla Svizzera di quante ne immigravano. Il saldo migratorio era nel 2015 _____ che nel 2000. Il forte aumento dell' _____ è stato negli ultimi 10 anni la causa fondamentale dell' _____ del saldo migratorio.

- b. Il saldo migratorio è variato fortemente negli ultimi 100 anni. Perché le persone migrano? Citate almeno due ragioni.

6. Osservate il grafico seguente. A sinistra vedete ogni volta la variazione di un fattore demografico (ad esempio la speranza di vita aumenta). A destra avete invece l'aumento o la diminuzione del numero di persone attive per pensionato. Determinate per ognuno dei cambiamenti indicati a sinistra se il numero di persone attive per pensionato subirà un aumento o una diminuzione. Collegate con delle linee le caselle corrispondenti.

Il numero medio di figli per donna diminuisce		Il numero di persone attive per pensionato aumenta
La speranza di vita aumenta		
Il numero medio di figli per donna aumenta		
Il saldo migratorio diminuisce		
La speranza di vita diminuisce		Il numero di persone attive per pensionato diminuisce
Il saldo migratorio aumenta		

7. Quali misure si possono adottare per evitare le future difficoltà di finanziamento dell'AVS?

Contrassegnate con una crocetta le affermazioni corrette e motivate brevemente la vostra scelta.

	Vero	Falso
Aumentare le rendite AVS.	<input type="checkbox"/>	<input type="checkbox"/>

Aumentare l'età pensionabile per uomini e donne a 67 anni.	<input type="checkbox"/>	<input type="checkbox"/>

Abbassare i contributi AVS a carico dei lavoratori e dei datori di lavoro.	<input type="checkbox"/>	<input type="checkbox"/>

Aumentare le imposte sul valore aggiunto o il contributo della Confederazione all'AVS.	<input type="checkbox"/>	<input type="checkbox"/>

