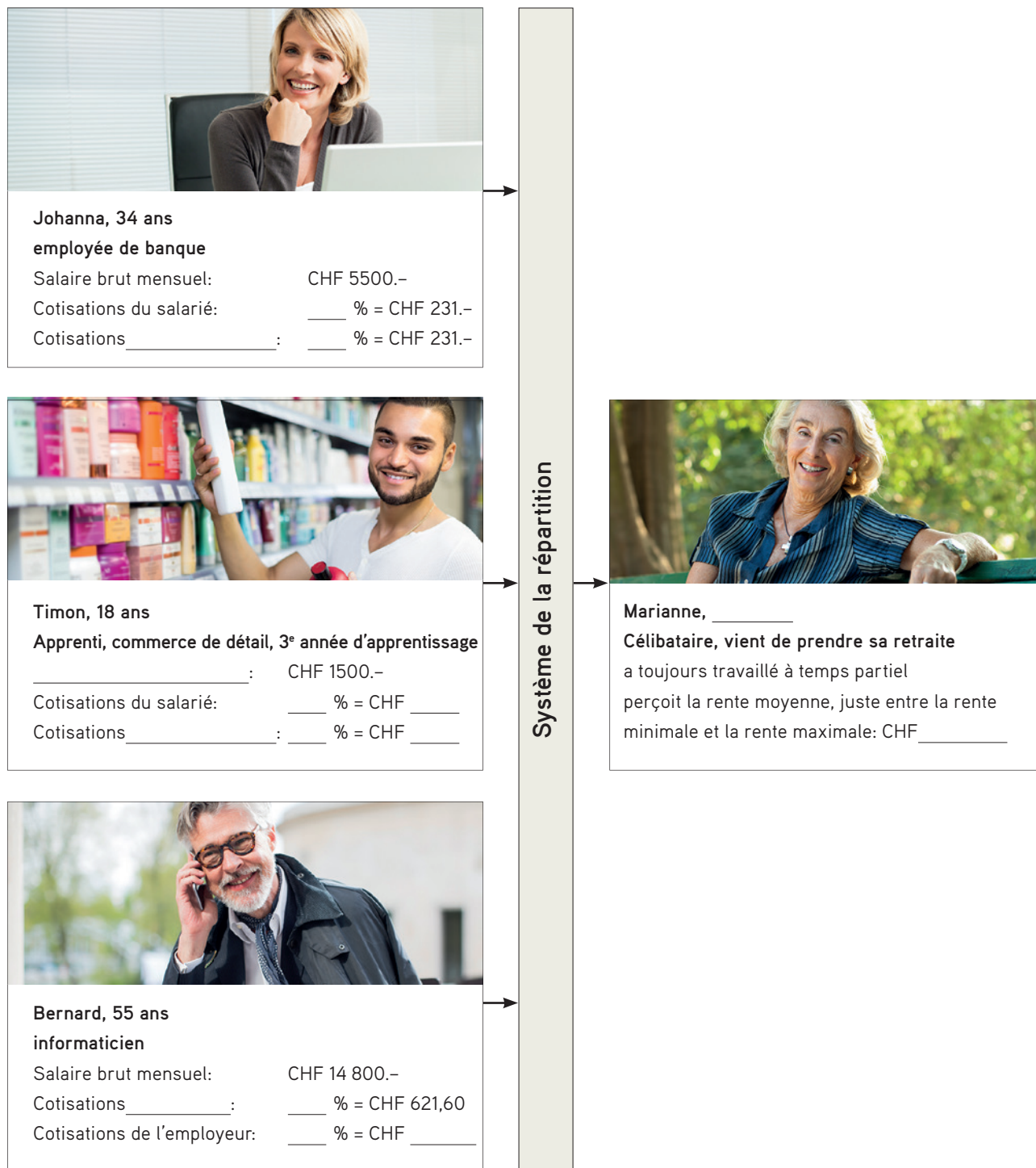


Prévoyance vieillesse

Set d'exercices A

1. Questions de compréhension en lien avec l'introduction

Complétez le graphique suivant en vous inspirant des informations fournies dans l'article spécialisé.



2. Cotisations AVS sur le décompte de salaire

Le tableau suivant illustre le décompte de salaire de Timon tiré de l'exercice 1. Vous pouvez y trouver le montant des déductions pour l'AVS, l'AI, l'APG, l'AC et les ANP (se reporter à la légende sous le tableau). Pour les personnes percevant un salaire mensuel, ces déductions sont comptabilisées à partir du salaire brut. Etudiez les décomptes de salaire avec précision avant de résoudre les exercices de la page 3 (a → e).

Décompte de salaire (en francs)				
	Nombre/base	Taux	Déduction	Salaire
Base AVS (salaire brut)				1500.-
AVS	1500.-	4,2%	63.-	
AI	1500.-	0,7%	10,50	
APG	1500.-	0,225%	3,40	
AC	1500.-	1,1%	16,50	
ANP	1500.-	1,48%	22,20	
Somme		7,705%	115,60	
Salaire net				1384,40
Versement				1384,40

AI : Assurance invalidité
 APG: Allocations pour perte de gain
 AC: Assurance-chômage
 ANP: Assurance des accidents non professionnels

Voici le décompte de salaire de Johanna tiré de l'exercice 1.

Décompte de salaire (en francs)				
	Nombre/base	Taux	Déduction	Salaire
Base AVS (salaire brut)				5500.-
AVS	5500.-	4,2%		
AI	5500.-		38,50	
APG	5500.-	0,225%	12,40	
AC	5500.-	1,1%	60,50	
ANP	5500.-	1,48%	81,40	
Somme		7,705%	423,80	
Salaire net				
Versement				

AI : Assurance invalidité
 APG: Allocations pour perte de gain
 AC: Assurance-chômage
 ANP: Assurance des accidents non professionnels

En vous reportant aux déductions et aux suppléments du décompte de salaire de Johanna, calculez les cotisations suivantes. Arrondissez aux 5 cts. Insérez dans le décompte de salaire les montants calculés en a., b. et d.

a. Cotisations du salarié à l'AVS _____

b. Taux AI _____

c. Cotisations AVS totales (employeurs et salariés) _____

d. Salaire net versé _____

e. Chaque mois, 115,60 francs sont déduits du salaire de Timon. Que reçoit-il en contrepartie? Citez-en deux.

3. Cotisations et versements AVS

- a. Le tableau présente une extrapolation des versements à l'AVS de la part de Bernard et de Marianne tout au long de leur vie active et de la rente qu'ils devraient percevoir à la retraite. Les versements comprennent les cotisations du salarié et de l'employeur. Que constatez-vous? Parmi les effets de l'AVS cités dans l'article spécialisé, lequel reconnaissez-vous?

	Total des cotisations versées	Montant total des rentes prévues
Bernard	CHF 656 409,60	CHF 451 200.-
Marianne	CHF 151 129,40	CHF 423 000.-

- b. Estimez le coût moyen de la vie d'un retraité en Suisse. Indiquez un montant total réaliste par mois et précisez-en les deux principaux éléments constitutifs.

- c. Les versements de la part de l'AVS sont compris entre 1175 et 2350 francs par mois. Comparez le montant total du coût de la vie avec les versements de l'AVS. Que constatez-vous?

- d. Comparez votre constat (du b.) avec ce que le texte vous apprend sur la prévoyance vieillesse. Notez les enseignements en formulant des phrases entières. Quelle partie de la prévoyance vieillesse est prise en charge par l'AVS et quelles sont les mesures qui permettent de couvrir la partie restante?

4. Financement de l'AVS

Le financement de l'AVS repose sur le principe de la répartition. Ceci implique que les cotisations encaissées une certaine année sont utilisées pour financer les rentes AVS dues cette même année. Le tableau suivant présente les recettes et les dépenses de l'AVS de 2012 à 2016. Etudiez le tableau et lisez attentivement le texte. Vous avez besoin de ces informations pour résoudre les exercices suivants.

Recettes et dépenses de l'AVS					
	2012	2013	2014	2015	2016
Cotisations des assurés et des employeurs	28 875	29 539	29 942	30 415	30 862
Cotisations des pouvoirs publics*	10 177	10 441	10 598	10 737	10 896
Produit du capital (et autres revenus)**	1 772	903	2 033	25	1 211
Total des recettes	40 824	40 884	42 574	41 177	42 969
Prestations sociales	38 612	39 781	40 669	41 534	42 326
Frais d'administration et de gestion	185	195	197	202	204
Total des dépenses	38 798	39 976	40 866	41 735	42 530
Solde	2 026	908	1 707	-558	438
Capital du fonds AVS	42 172	43 080	44 787	44 229	44 668

Montants en millions de francs

* Pouvoirs publics: Confédération, contributions issues de la TVA et des redevances des maisons de jeu
 ** Produits des capitaux: issus des intérêts

Indications pour lire le tableau

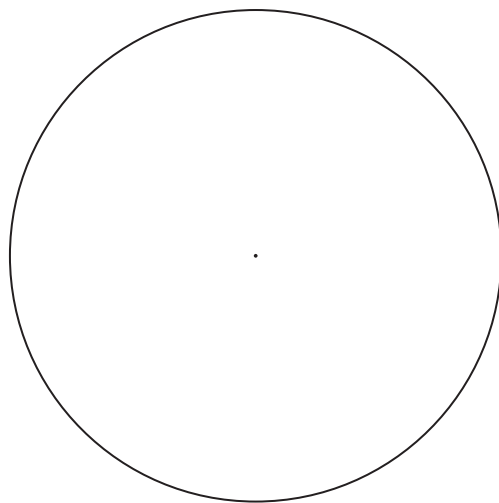
En 2016, l'AVS a enregistré quelque 43 milliards de francs de recettes. La majeure partie provenait des cotisations aux assurances sociales (30,9 milliards de francs). Les pouvoirs publics ont contribué à hauteur de 10,9 milliards de francs. Les produits des capitaux constituent une autre source de revenus et se sont élevés à 1,2 milliard de francs.

En 2016, l'AVS a dépensé près de 42,5 milliards de francs. Les prestations sociales versées aux assurés constituent la majeure partie de ces dépenses (42,3 milliards de francs). Les frais d'administration et de gestion représentent un poste plutôt faible en comparaison (204 millions de francs). En 2016, l'AVS a enregistré un solde positif de 438 millions de francs. Ce montant est venu alimenter le fonds de l'AVS dont le capital s'élevait à 44,6 milliards de francs fin 2016.

- a. L'AVS est essentiellement financée par les cotisations d'assurance. Or, il ressort du tableau qu'il y a d'autres sources de financement encore. Dessinez un diagramme de l'évolution des recettes et des dépenses ressortant du tableau. Commencez par déterminer le type de diagramme approprié. Puis définissez les unités les plus adaptées pour représenter au mieux les informations dans le diagramme. Dessinez à main levée ou avec une règle en vous servant de la grille. Précisez la légende du diagramme avec les notions et les unités appropriées.



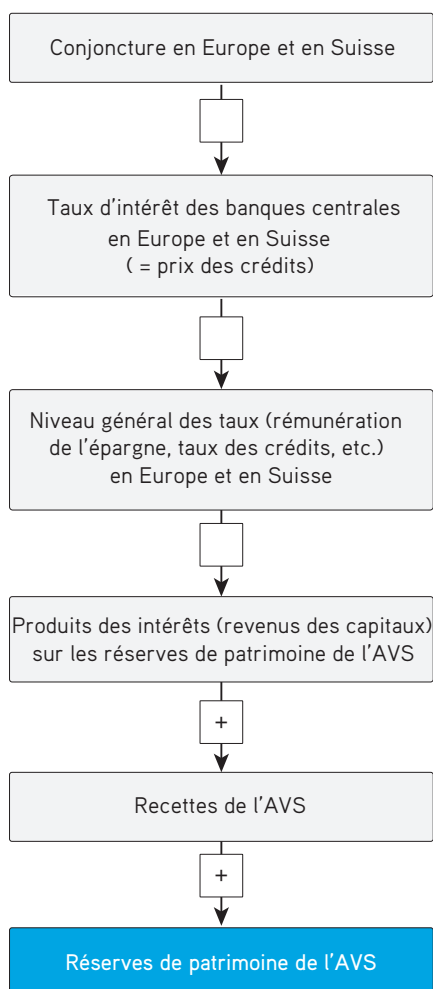
- b. Dessinez maintenant un diagramme circulaire (camembert) indiquant les sources de financement en 2016 et la proportion dans laquelle elles ont respectivement contribué au financement de l'AVS.



c. En vous basant sur vos graphiques, déterminez si les affirmations suivantes sont justes ou fausses.

	Vrai	Faux
L'AVS est financée aux deux tiers par les cotisations des assurés et de leurs employeurs.	<input type="checkbox"/>	<input type="checkbox"/>
Les dépenses de l'AVS n'ont cessé de baisser depuis 2012.	<input type="checkbox"/>	<input type="checkbox"/>
En 2013, les recettes de l'AVS ont été inférieures aux dépenses.	<input type="checkbox"/>	<input type="checkbox"/>
En 2015, les recettes de l'AVS ont été supérieures aux dépenses.	<input type="checkbox"/>	<input type="checkbox"/>
Le solde négatif enregistré en 2015 s'explique par les faibles produits des capitaux.	<input type="checkbox"/>	<input type="checkbox"/>

d. En vous basant sur le graphique ci-dessous, essayez de trouver ce qui pourrait expliquer la faiblesse des produits des capitaux. Indiquez + et - dans les cases. Les signes indiquent le lien entre les deux encadrés. Puis, complétez le texte.



Lorsque la conjoncture est mauvaise, la Banque nationale _____ (relève/réduit) les taux d'intérêt afin de relancer l'économie. Cela provoque _____ (l'augmentation/la diminution) du niveau des taux et, par ricochet, _____ (l'augmentation / la diminution) des recettes et des réserves de patrimoine.

Remarque:

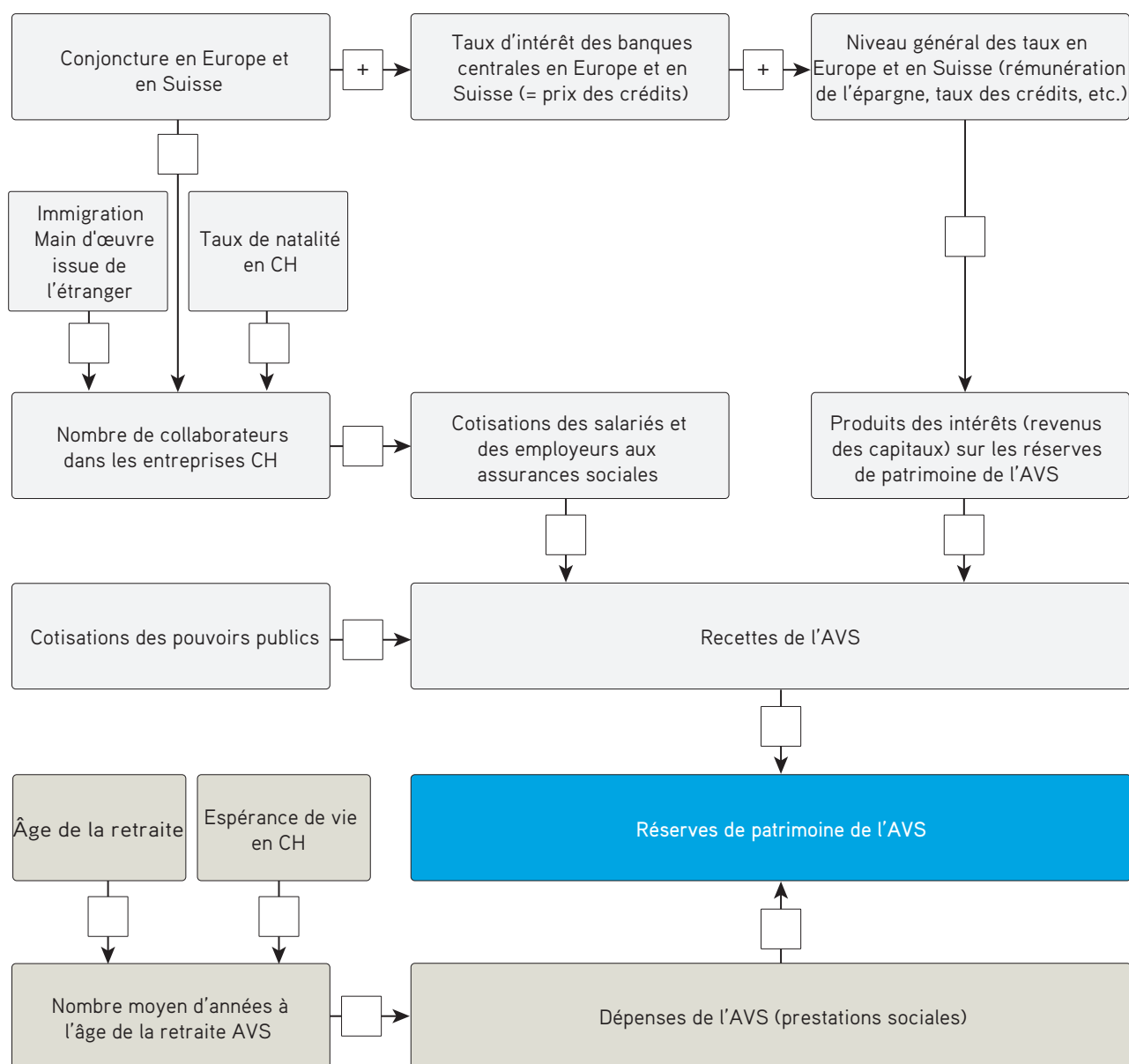
Un + signifie que la relation entre les deux éléments va dans le même sens. On peut donc dire par exemple: plus ... est élevé, plus ... est élevé. Si ... augmente, alors ... augmente aussi.
Ou: Plus ... est faible, plus ... est faible. Si ... diminue, alors ... diminue aussi.

Un - signifie que la relation entre les deux éléments va dans le sens opposé. On peut donc dire par exemple: plus ... est élevé, plus ... est faible. Si ... augmente, alors ... diminue.
Ou: Plus ... est faible, plus ... est élevé. Si ... diminue, alors ... augmente.

5. Effets de l'économie et de la société sur l'AVS

Il ressort du tableau relatif au financement de l'AVS (voir page 5) que ni les recettes ni les dépenses ne sont stables. Pour les événements mentionnés ci-dessous, réfléchissez à leurs conséquences sur les recettes et / ou les dépenses de l'AVS.

Le graphique suivant est un prolongement du graphique de l'exercice 4. Indiquez + ou -, selon l'influence d'une position sur la position suivante. A cet effet, tenez compte des indications relatives à l'importance des + et des - en page 7.

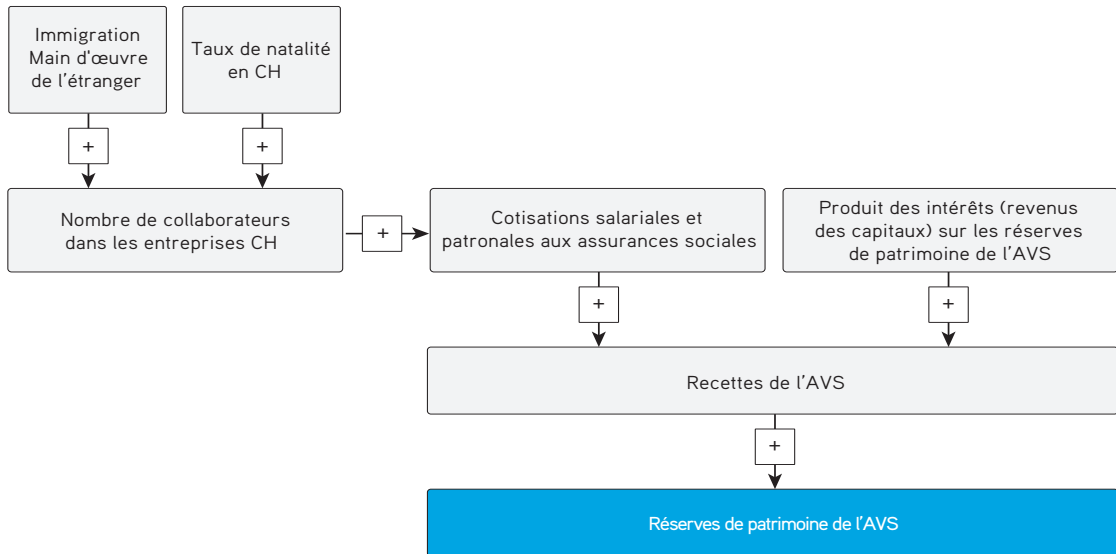


Réserves de patrimoine: Les réserves de patrimoine de l'AVS constituent le «fonds AVS». Lorsque les dépenses d'une année sont inférieures aux recettes de cette même année, les bénéfices sont versés dans le fonds. Le fonds fait office de réserve pour compenser les fluctuations des recettes et des dépenses. Plus le fonds reçoit de capitaux, plus la santé financière de l'AVS est bonne.

6. Effets de l'économie sur l'AVS

Scénario probable:

Indiquez les paramètres exerçant une influence sur les réserves de patrimoine de l'AVS en vous inspirant du graphique suivant. Notez vos constats en une phrase complète.



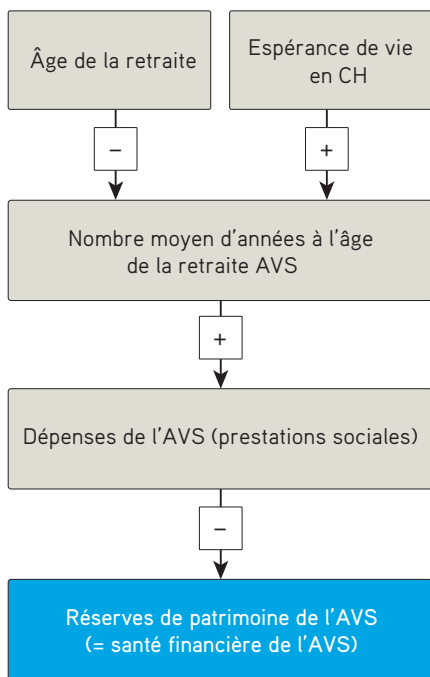
a. Le taux de natalité baisse en Suisse. Il y a donc moins de jeunes actifs qui cotisent à l'AVS.

b. Il y a nettement plus de travailleurs qui immigrent en Suisse.

c. Les deux effets se produisent au même moment. Au global, la population active augmente.

Scénario possible à l'avenir:

Indiquez l'effet des paramètres exerçant une influence sur les réserves de patrimoine de l'AVS en vous inspirant du graphique suivant. Notez vos constats en une phrase complète.



d. Les gens vivent de plus en plus vieux, ce qui accroît le nombre moyen d'années de perception des rentes AVS et, par conséquent, entraîne l'augmentation des dépenses de l'AVS. C'est la raison pour laquelle d'aucuns discutent actuellement de la pertinence d'un relèvement de l'âge de la retraite. Imaginez que l'âge de la retraite soit désormais de 70 ans pour tout le monde.

e. Considérez maintenant le marché du travail. Un relèvement de l'âge de la retraite risquerait de rencontrer certaines difficultés. A votre avis, qu'est-ce que cela pourrait signifier pour les salariés et les employeurs?
